

**Prova lliure per a l'obtenció del títol de graduat/ada
en educació secundària obligatòria**

Convocatòria 04/2017

Àmbit social

Pauta de correcció

Nota per al corrector: A les respostes obertes s'ha de valorar, a més del contingut, la claredat expositiva, la redacció, l'argumentació i la coherència del discurs.

Activitat 1

[25 punts]

Mireu aquesta fotografia que pertany a una colònia tèxtil catalana, llegiu el text que hi ha a continuació i feu les activitats proposades.



© Quimpuig12 / Wikimedia Commons

Les colònies industrials eren nuclis de població situats a zones rurals, gairebé sempre a la vora d'un riu, a fi de facilitar la producció industrial i acollir els treballadors que hi treballaven. D'aquesta manera, les fàbriques estaven a prop de les fonts d'energia i es constituïen com a autèntiques societats organitzades.

A Catalunya, la majoria de colònies van néixer a mitjan segle XIX, coincidint amb l'esclat de la segona revolució industrial per tal d'aprofitar les exempcions fiscals que comportaven i amb l'objectiu de mantenir la pau social dins de la fàbrica en un moment en què el moviment obrer era molt actiu. També servien per augmentar els nivells de productivitat de l'obrer, acostant la seva vivenda a la fàbrica, donant prestacions salarials més dignes i, sobretot, un millor i més rendible aprofitament dels recursos naturals com a fonts d'energia.

Text adaptat del web <<http://contemporaneizarcaldons.wikispaces.com>>

1. A què es refereix el text quan diu que les colònies tèxtils es *constituïen com a autèntiques societats organitzades*? [2 punts]

La resposta hauria d'anar en aquesta línia:

Les colònies van esdevenir pobles amb tot tipus de serveis (habitatges per als treballadors, escola, església, botigues, teatre, etc); així es reproduïen els models de societat de la resta de municipis.

2. Quins avantatges obtenien els propietaris de les colònies respecte de les fàbriques que se situaven a les ciutats? Citeu-ne almenys dos. [2 punts]

- No haver de comprar carbó.
- Exempcions fiscals.
- Més pau laboral.
- Augment de la productivitat.
- Els treballadors gastaven el salari en les botigues dels propietaris.

3. Quins inconvenients tenien els propietaris de les colònies respecte de les fàbriques que se situaven a les ciutats? Citeu-ne almenys un. [2 punts]

- Havien d'invertir per a construir tot un poble sencer.
- Vivien lluny dels grans nuclis urbans.

4. Per què creieu que a Catalunya es van crear nombroses colònies tèxtils? [1 punt]

- Perquè hi havia poc carbó i de poca qualitat; se n'havia de comprar.
- Per aprofitar l'energia hidràulica (Catalunya disposa d'una ampla xarxa fluvial).
- Pels avantatges derivats de la pau social, els salaris baixos, les exempcions fiscals, els incentius legals a favor de l'ocupació de territoris despoblats...

5. Quina era la situació laboral dels treballadors en l'època esmentada en el text? Feu una explicació en què apareguin les paraules: *salari, jornada laboral, drets laborals*. [3 punts]

Resposta oberta:

Les condicions dels obrers eren molt precàries: treballaven moltes hores al dia (al voltant de 12 hores), rebien un sou mínim que amb prou feines els permetia la supervivència i no tenien cap dret laboral (ni vacances, ni prestacions per malaltia, maternitat o jubilació).

6. Què van fer els treballadors per millorar la seva situació? Com ho van fer? [2 punts]

Van començar a organitzar-se per protestar contra la seva situació, formant sindicats i fent servir la vaga com a principal manifestació de protesta i reivindicació.

Aquí veieu la fotografia de l'església de la Colònia Güell, projectada per Antoni Gaudí.



© Canaan / Wikimedia Commons

7. Per què creieu que a totes les colònies es construïen esglésies? [1 punt]

Perquè la societat catalana del segle XIX, i molt especialment la burgesia, que era la propietària de les colònies, era molt religiosa.

8. Antoni Gaudí, a més d'aquesta obra en va fer d'altres molt conegudes. Assenyalau-ne 4 d'entre les proposades. [2 punts. Es restaran 0,25 punts per resposta incorrecta]

- Sagrada Família**
- Església de Santa Maria del Mar
- Palau de la Música
- Parc Güell**
- Casa Milà (La Pedrera)**
- Arc de Triomf
- Casa Batlló**
- Parc de la Ciutadella

9. Amb quin nom es coneix l'estil artístic de Gaudí? [1 punt]

Modernisme

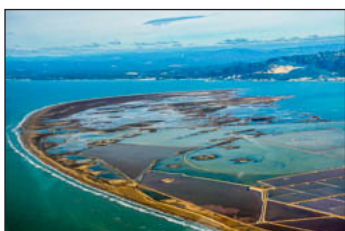
10. Hem vist la importància dels rius en la indústria tèxtil catalana del segle XIX. En aquest mapa de Catalunya identifiqueu els rius següents. [2,5 punts]



Imatge adaptada del web <<http://www.icc.cat>>

C	Ebre
E	Llobregat
B	Segre
A	Ter
D	Noguera Pallaresa

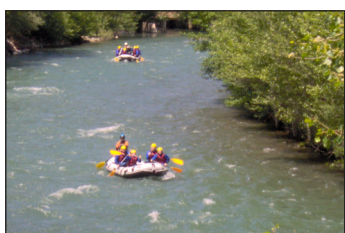
11. Quins dels rius anteriorment citats veiem a cada fotografia? [2,5 punts]



Ebre



Segre



Noguera Pallaresa



Llobregat



Ter

12. D'acord amb les imatges anteriors, l'aigua té una importància cabdal en les nostres vides. Creieu que és un bé renovable o no renovable? Justifiqueu la vostra resposta. [2 punts]

És renovable, perquè es capaç de regenerar-se per medis naturals, però si no se'n fa un ús racional i acurat pot arribar a ser crític (o no renovable).

13. Quins perills pot comportar la mala utilització de l'aigua? [2 punts]

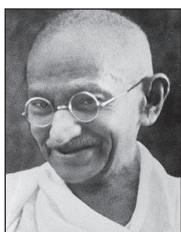
Resposta oberta:

**Contaminació, que pot comportar perill per a la salut i fer malbé els conreus.
Escassetat, que pot derivar en una pujada del preu de l'aigua i/o restriccions.**

Activitat 2

[25 punts]

Mireu aquestes fotografies que mostren algunes de les persones més importants en l'àmbit polític de la segona meitat del segle xx. A continuació feu les activitats proposades.



A



B



C



D



E



F



G



H

1. Relacioneu els noms dels dirigents amb la lletra de les fotos i escriviu el país al qual pertanyen. [8 punts]

Dirigent	Lletra	País
M. Gandhi	A	Índia
M. Gorbatxov	H	URSS
M. Thatcher	F	Gran Bretanya
J. F. Kennedy	B	Estats Units

Dirigent	Lletra	País
R. Reagan	G	Estats Units
Mao Zedong	D	Xina
Nelson Mandela	C	Sudàfrica
Fidel Castro	E	Cuba

2. Com podeu observar, la majoria dels mandataris són homes. Per què creieu que no hi ha paritat de gènere en llocs de responsabilitat política? Raoneu la resposta. [2 punts]

Resposta oberta:

Tradicionalment els homes són els que han estat al capdavant dels òrgans de poder en tots els països. Les dones, encara avui, i sobretot en països no occidentals, troben més entrebancs per accedir a càrrecs de poder.

3. La Guerra Freda és com es coneix el llarg període entre 1946 i 1991 que va enfrontar els dos països hegemònics del bloc capitalista i del comunista. Quins eren, respectivament, aquests països? [2 punts]

Estats Units i la URSS (Unió Soviètica).

4. El capitalisme i el comunisme són dos sistemes econòmics antagònics. Un exemple clar és com es planteja el concepte de “propietat privada”. Com el tracta cadascun dels sistemes? [3 punts]

El capitalisme es basa en la propietat privada dels mitjans de producció mentre que el comunisme els nacionalitza.

Llegiu el text següent sobre el mur de Berlín, construït durant el període de la Guerra Freda, i contesteu les preguntes que apareixen a continuació.

El mur de Berlín era la principal divisió fronterera que separava la capital alemanya i que delimitava els dos fronts: a l'oest, la República Federal d'Alemanya (RFA), ajudada per EUA, i a l'est, la República Democràtica Alemanya (RDA), dominada per l'URSS.

La caiguda d'aquest mur (novembre 1989) va desencadenar diverses situacions: va permetre la “reunificació” de les dues Alemanyas i, a més, va significar la derrota del Partit Comunista no només a Alemanya Oriental sinó en tot el bloc comunista d'Europa de l'Est. A Txecoslovàquia, Polònia, Hongria, Bulgària i Romania el sistema comunista va deixar pas a un sistema democràtic. Es van fer eleccions polítiques i, poc després, aquestes nacions es van incorporar a la Unió Europea.

L'URSS va desaparèixer el 1991. Va caure el Partit Comunista i ja amb Boris Ieltsin, que va substituir com a president Mikhaïl Gorbatxov, moltes de les repúbliques constituents de l'URSS van obtenir la independència, com Ucraïna, Lituània, Letònia, Estònia i Moldàvia. Sense aquestes 14 repúbliques, el país que va quedar va passar a dir-se novament Rússia.

La caiguda de tot el bloc soviètic va suposar també la fi de la Guerra Freda i va deixar els Estats Units com a única superpotència del planeta en aquell moment, i el sistema liberal capitalista com a únic sistema econòmic.

Text adaptat de <http://es.wikipedia.org/wiki/Muro_de_Berlín>

5. Digueu si les afirmacions següents són vertaderes (V) o falses (F) segons el text. [4 punts: 0,5 per encert. Es restaran 0,25 punts per resposta incorrecta]

	V	F
L'RFA se situava en la part occidental de Berlín.	X	
L'RFA i l'RDA es van reunificar per poder destruir el mur de Berlín.		X
Polònia va esdevenir una democràcia després de la caiguda del mur.	X	
L'RDA es va incorporar a la Unió Europea.		X
La Unió Soviètica va deixar d'existir dos anys després de la caiguda del mur.	X	
Ucraïna i Lituània són dues nacions que es van independitzar de l'URSS.	X	
Boris Ieltsin fou l'últim president comunista de l'URSS.		X
La caiguda del comunisme va comportar el final de la Guerra Freda.	X	

6. L'etapa històrica que comença a partir de 1991 és generalment coneguda com a "era de la globalització". Llegiu-ne la definició i després contesteu les preguntes.

Procés d'interconnexió econòmica, social, política i cultural que es va accelerar com a conseqüència de l'extensió del capitalisme després de 1991, i que és induït per l'abaratiment dels transports i per la incorporació de les tecnologies de la informació i de la comunicació a la vida diària de les empreses, les organitzacions socials i les famílies.

6.1. A què es refereix la definició quan diu "l'extensió del capitalisme"? Poseu-ne exemples concrets. [2 punts]

Amb la caiguda del mur de Berlín i la desaparició posterior de l'URSS, la totalitat de països comunistes de l'Europa de l'Est i els que venien de l'URSS van adoptar el model capitalista. També la Xina ha adoptat el model econòmic capitalista.

En definitiva, i a la pràctica, actualment tot el món està sotmès a aquest model.

6.2. Què vol dir "l'abaratiment dels transports"? Poseu-ne exemples concrets. [2 punts]

La creació de les companyies anomenades "low cost" ha fet baixar el preu del transport i ha afavorit l'augment de viatgers per tot el món.

6.3. Què vol dir “la incorporació de les tecnologies de la informació”? Poseu-ne exemples concrets. [2 punts]

Es refereix a les noves tecnologies (TIC), com ara Internet o els mòbils, les seves aplicacions i la seva extensió per tots els continents i gairebé en totes les capes de la societat.

Activitat 3

[25 punts]

Llegiu aquesta notícia i després feu les activitats proposades.

Lampedusa és una petita illa italiana que rep, des de fa dues dècades, immigració il·legal provinent d'Àfrica.

Aproximadament 113 km separen Tunísia de Lampedusa, l'illa de les tragèdies. De les costes tunisenques parteixen les barcasses carregades de persones que volen emigrar a Europa.

El centre de reclutament se situa a Trípoli, Líbia. Allà aquestes persones paguen uns 1.200 euros als traficants, que els transporten en camions fins a arribar al port. Després, com a sardines, són encabides a les bodegues de vaixells pesquers, vells, oxidats, sense serveis sanitaris. És qüestió de vida o mort romandre quiets i mantenir l'equilibri durant les més de 20 hores que dura la travessia.

Però no és fàcil arribar a terra, ja que els vaixells no estan en condicions de travessar ni les aigües tranquil·les del Mediterrani.

La tragèdia més gran es va viure el passat 3 d'octubre. Un pesquer, ple d'etiòps i somalis, va partir cap a terres europees. Hi viatjaven 500 persones, o potser més, segons els 155 supervivents. La xifra, per tant, no és oficial.

Segons ACNUR, l'agència de l'ONU per als refugiats: "El vaixell es va avariar a mitja milla de la costa. Esperaven ser vistos i rescatats, però diversos vaixells de pesca van passar-hi a prop sense adonar-se'n. Llavors van calar foc a robes i mantes per atreure l'atenció. Finalment, el vaixell va ser albirat per una embarcació turística, que va donar la veu d'alarma".

Amb el vaixell en flames, tothom es va tirar a l'aigua sense saber nedar. 359 persones —entre elles 16 nens— van perdre la vida ofegades.

Text adaptat del web <<http://www.medioslentos.com>>**1. Poseu un títol a aquest text. [1 punt]***Resposta oberta.***2. Resumi el contingut de la notícia en un màxim de tres línies. [2 punts]**

El text explica les extremes condicions en què els emigrants africans arriben a les costes de Lampedusa, enganyats per les màfies i amb embarcacions molt deficients. El resultat és que molts d'ells moren ofegats, com és el cas de la tragèdia del 3 d'octubre.

3. De quin continent són les persones que volen arribar a Europa? [0,5 punts]**Àfrica**

4. De quins països eren les persones que viatjaven en el vaixell que cita la notícia? [1 punt]

Somàlia i Eritrea

5. De quines situacions fugen aquestes persones? Citeu-ne, almenys, tres de diferents. [3 punts]

- Fam
- Pobresa
- Guerres
- Manca de feina
- Persecució política o religiosa
- ...

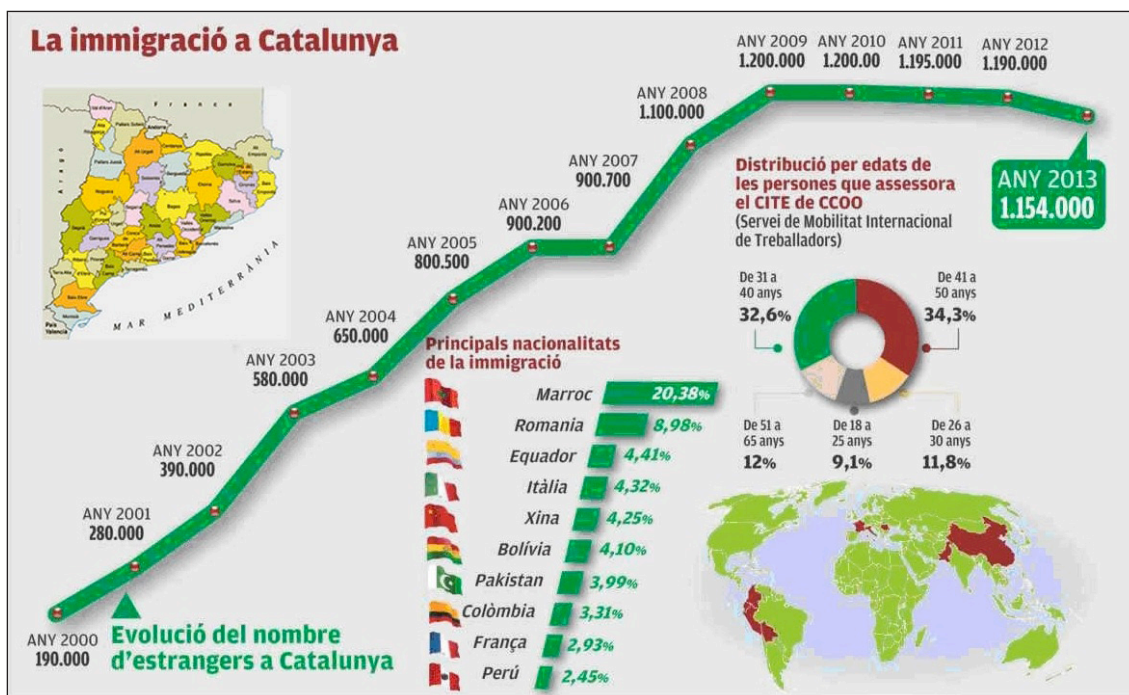
6. Què són les “màfies” de les quals parla el text i com operen? [1 punt]

Organitzacions que, a canvi d'un preu normalment molt elevat, preparen el viatge des de les costes africanes a les d'Europa. Acostumen a enganyar aquestes persones, perquè les porten en condicions habitualment infrahumanes.

7. La Unió Europea, en el moment dels esdeveniments, encara no sabia què fer per aturar, controlar o resoldre aquesta situació. Si us demanessin la vostra opinió, què diríeu als dirigents de la UE sobre aquesta qüestió? Raoneu la vostra resposta. [3 punts]

Resposta oberta.

Mireu aquesta gràfica sobre la immigració a Catalunya i després contesteu les preguntes.



Imatge extreta del web <<http://www.elpuntavui.cat>>

8. Aquesta gràfica mostra tres informacions diferents sobre la immigració a Catalunya. Quines són? [1,5 punts]

- a) L'evolució del nombre d'estrangers a Catalunya.
- b) La distribució per edats dels immigrants a Catalunya.
- c) Les principals nacionalitats de la immigració.

9. Veiem una línia que mostra l'evolució del nombre d'estrangers a Catalunya. Quina informació ens proporciona? [2 punts]

Mostra un augment sostingut des de l'any 2000 fins al 2009 (passa de 190.000 a 1.200.000), a partir del qual s'atura i fins i tot baixa lleugerament (fins 1.190.000) l'any 2012.

10. Per què creieu que van venir molts estrangers a Catalunya entre els anys 2000 i 2009? [2 punts]

Perquè durant aquells anys el país va experimentar taxes de creixement econòmic que es traduïen en un augment de la demanda laboral, especialment en els sectors de la construcció i dels serveis.

11. Per què la línia mostra una variació a partir de 2009? [2 punts]

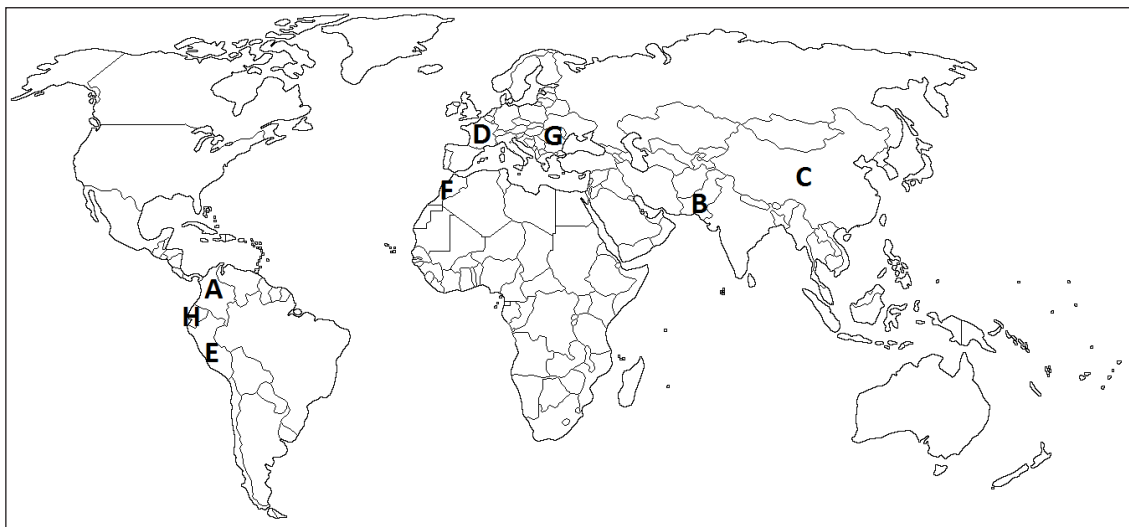
La crisi econòmica que es va iniciar l'any 2008 va aturar el creixement econòmic i va provocar el tancament de moltes empreses i llocs de treball (especialment en el sector de la construcció), la qual cosa va reduir molt el nombre d'immigrants; a més, alguns que havien vingut aquí van decidir marxar a altres països amb més possibilitats de trobar feina.

12. De quins continents venen els immigrants de...? [2 punts]

País	Continent
Equador	Amèrica
Xina	Àsia
Marroc	Àfrica
Itàlia	Europa

País	Continent
Pakistan	Àsia
Romania	Europa
Bolívia	Amèrica
Perú	Amèrica

13. Situeu en aquest mapa els països esmentats, tot omplint la taula que hi ha després del mapa. [4 punts]



Imatge adaptada de <http://d-maps.com>

País	Lletra
Equador	H
Xina	C
Marroc	F
França	D

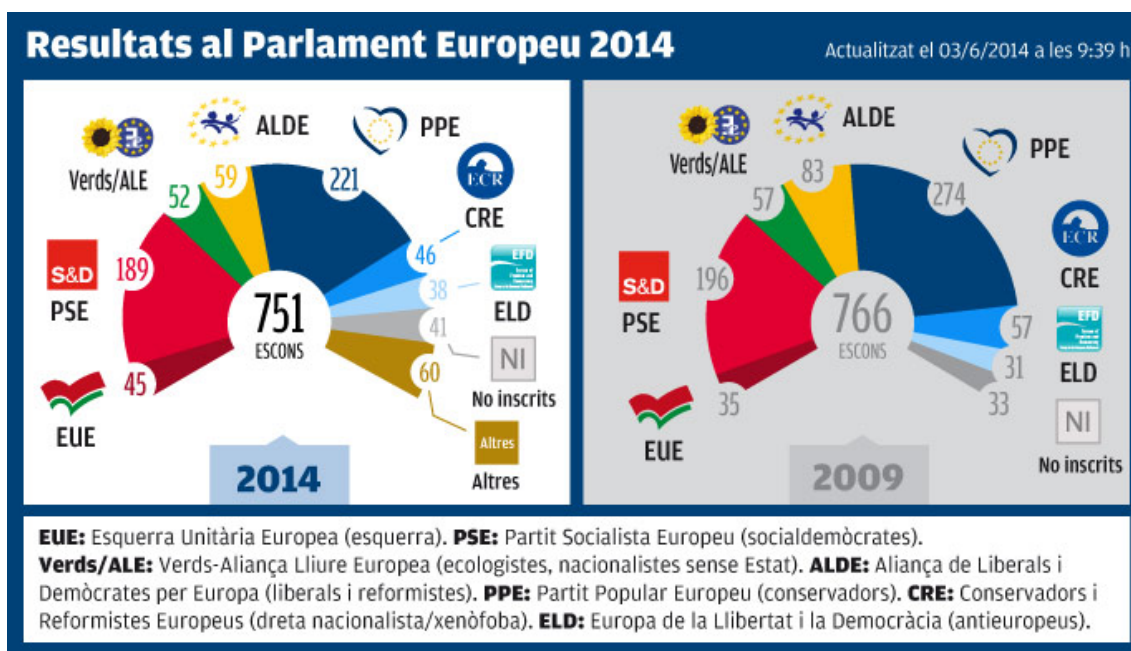
País	Lletra
Pakistan	B
Romania	G
Colòmbia	A
Perú	E

Activitat 3

Activitat 4

[25 punts]

Mireu aquesta gràfica i contesteu les qüestions següents.



Imatge extreta del web <<http://www.elpuntavui.cat>>

1. Digueu si les afirmacions següents són **vertaderes (V)** o **falses (F)** segons el que es desprèn del gràfic. [3 punts: 0,5 per encert. Es restaran 0,25 punts per resposta incorrecta]

	V	F
Les eleccions europees se celebren cada quatre anys.		X
El nombre d'escons a escollir és sempre el mateix.		X
El PPE va guanyar les eleccions amb majoria absoluta.		X
De 2009 a 2014 el PSE ha guanyat 7 escons.		X
Els resultats de 2014 mostren més dispersió de vot.	X	
Els partits antieuropeus han crescut.	X	

2. **Escolliu la resposta correcta.** [2 punts]

2.1. El Parlament d'Europa fa funcions...

- legislatives.**
- executives.
- judicials.

2.2. La seu del Parlament es troba a...

- Berlín.
- París.
- Estrasburg.**

2.3. Espanya va entrar a la UE l'any...

- 1975.
- 1986.**
- 1992.

2.4. El tractat pel qual es va aprovar la moneda comú, l'euro, va ser el Tractat de...

- Roma.
- Schengen.
- Maastricht.**

[0,5 punts per resposta correcta.]

3. Escriviu el nom de quatre països que no formin part de la UE. [2 punts]

*Entre d'altres: **Andorra, Ucraïna, Suïssa, Noruega, Islàndia, Sèrbia...***

4. Un dels objectius més importants de la UE és aconseguir "la lliure circulació de persones, mercaderies i capitals". Expliqueu què vol dir aquesta frase. [2 punts]

Els ciutadans dels països membres de la UE, així com les mercaderies i els capitals, es poden moure lliurement per qualsevol país de la UE sense haver de fer servir el passaport en el primer cas i sense pagar aranzels en els altres casos.

5. Per a ser membre de la UE, els països han de tenir un sistema democràtic. Definiu el concepte de *democràcia*. [2 punts]

*Hi ha diverses definicions possibles. Una d'elles podria ser: **sistema polític que defensa la sobirania del poble i el dret del poble a escollir els seus governants.***

6. En aquest mapa d'Europa, escriviu i situeu 8 països que pertanyen a la UE a més dels indicats. [4 punts]



Imatge adaptada de <http://d-maps.com>

7. La UE és una organització d'estats, però cada estat té les seves pròpies divisions administratives. L'Estat espanyol, segons la constitució de 1978, es divideix en 17 comunitats autònomes. Mireu aquesta llista de comunitats i capitals i relacioneu-les. [4 punts]

	Comunitat
1	Extremadura
2	La Rioja
3	Andalusia
4	Balears
5	Castella i Lleó
6	Cantàbria
7	Galícia
8	Aragó

	Capital
2	Logroño
4	Palma de Mallorca
6	Santander
8	Saragossa
1	Mèrida
7	Santiago de Compostela
3	Sevilla
5	Valladolid

8. Citeu quatre comunitats autònomes que no hagin aparegut a la taula anterior.
[2 punts]

Catalunya, Madrid, País Basc, Múrcia, Astúries, Comunitat Valenciana, Castella-La Manxa, Canàries...

9. La Constitució de 1978 es va redactar durant la transició política, després de la mort del dictador Francisco Franco. Expliqueu en què va consistir aquest procés i citeu el nom d'alguns polítics destacats. [2 punts]

Fou el procés de canvi entre el sistema dictatorial de Francisco Franco, iniciat després de la seva mort (1975), i l'actual sistema polític de monarquia parlamentària o monarquia constitucional. Es van legalitzar els partits polítics, es va aprovar una constitució i es van convocar eleccions lliures. Es pot dir que la transició es va acabar l'any 1982, amb l'entrada al govern del PSOE.

Noms destacats: **Adolfo Suárez, Felipe González, Santiago Carrillo, Josep Tarradellas, Jordi Pujol o el rei Joan Carles I.**

10. Aquest procés com va afectar políticament Catalunya? [2 punts]

Va tornar de l'exili el president de la Generalitat Josep Tarradellas i es va redactar un Estatut d'Autonomia que va possibilitar la recuperació del Govern de la Generalitat

Activitat 4

PUNTUACIÓ TOTAL
Puntuació màxima: 100 punts